

RANDONNEZ

**BERTHOLÈNE
GABRIAC
BOZOULS
ESPALION**

**PALANGES
CAUSSES
VALLÉE DU LOT**

AVEYRON - DOURDOU - LOT



A pied, à vélo, à cheval...



ESPALION, un site, une passion...

- Un riche patrimoine architectural
- Une histoire conservée
- Une forte activité commerciale



BOZOULS, un site géologique remarquable...

- Le canyon de Bozouls
- Terra Memoria
- Eglise romane Ste-Fauste



GABRIAC, à voir...

- L'église
- Le calvaire
- A Ceyrac : l'église, la tour-donjon
- Chemin de randonnée



BERTHOLÈNE, et son château médiéval...

- Au nord : Banc et Anglars
- Au sud : la forêt des Palanges abritant Ayrinhac et Reihac

RENSEIGNEMENTS

- Mairies de :
 - BERTHOLÈNE Tél. 05 65 69 62 18
 - BOZOULS Tél. 05 65 51 28 00
 - GABRIAC Tél. 05 65 44 92 84
 - ESPALION Tél. 05 65 51 10 30
- Offices de Tourisme :
 - de BOZOULS Tél. 05 65 48 50 52
 - d'ESPALION Tél. 05 65 44 10 63
 - de LAISSAC Tél. 05 65 70 71 30

Situé SNCF - Mairie
12340 BOZOULS - Tél. 05 65 51 28 00



ATTENTION : Pour la traversée du tunnel de BJOUNAC (574 m)
il est obligatoire de se munir d'une source lumineuse.

Longueur du circuit : 22 km

BERTHOLÈNE - GABRIAC - BOZOULS - ESPALION

HISTORIQUE VOIE FERRÉE

La ligne de chemin de fer

La ligne de chemin de fer Bertholène-Espalion a vu le jour grâce au plan Fraycinet de 1879. Sa mise en chantier voulait réparer "l'injustice" commise contre les habitants du canton lors de l'ouverture de la liaison Rodez-Séverac, qui évitait justement Espalion.



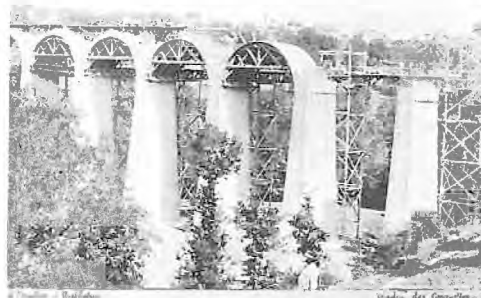
LA LIGNE en était encore au stade des études lorsque le Ministre des Travaux Publics fit parvenir au Conseil Général de l'Aveyron une circulaire lui précisant que le département allait devoir prendre à sa charge l'acquisition des terrains nécessaires à l'établissement de la voie ferrée. Malgré quelques oppositions une somme de 360 000 F fut affectée à ce poste ; le complément soit 600 000 F devait être pris en charge par la commune d'Espalion.

LA DÉCLARATION d'utilité publique fut promulguée le 24 juin 1897. La mise en chantier commença par la construction des principaux ouvrages d'art, tous terminés en 1904. La pose du ballast et la construction des bâtiments suivirent.

LA MISE en service eut lieu le 25 juin 1908. Elle se déroula sous la présidence du sous-secrétaire d'Etat aux Postes et Télégraphes.

L'ÉVALUATION débuta avec un service de 3 allers-retours quotidiens entre Espalion et Bertholène.

UN ESPRIT de nombreuses années l'espoir a subsisté de voir l'embranchement prolongé jusqu'à Aurillac par Entraygues mais cette ligne resta à l'état de projet.



Le tronçon au service des voyageurs le 5 décembre 1938.

Malgré les gares de Bozouls et Espalion sont restées ouvertes au trafic des marchandises jusqu'en 1983. La desserte était quotidienne.



À PARTIR de 1926 Espalion voit son influence se réduire. Par ailleurs les lignes d'autobus se multiplient, prenant au rail presque tous les voyageurs.

LA CONSÉQUENCE fut la fermeture du tronçon au service des voyageurs le 5 décembre 1938.

VOUS VOUS TROUVEZ SUR LE TRACÉ DE L'ANCIENNE VOIE FERRÉE BERTHOLÈNE-GABRIAC-BOZOULS-ESPALION. AUJOURD'HUI RÉAMÉNAGÉE EN CIRCUIT DE RANDONNÉE

LE TRAFIC DE LA LIGNE REPRÉSENTAIT :

- 21 036 T en 1975
- 17 000 T en 1977
- 8 299 T en 1980

On trouve à l'arrivée, des produits agricoles divers (engrais-scories-paille-machines agricoles), un peu de

charbon, des eaux minérales et des poteaux PTT. Un projet de réutilisation de la ligne à des fins touristiques a vu le jour et a été conduit par une association d'amateurs. Cependant les frais exorbitants d'entretien de la ligne (viaducs et tunnels) n'ont pas permis l'aboutissement d'un tel projet.

Le tract a donc mis en vente les divers bâtiments constitutifs des gares dans un premier temps. Elle a ensuite vendu les parcelles de terrain supportant la voie ferrée aux 4 communes concernées.

Après que la voie (rails et traverses) ait été déposée, les communes ont pu envisager l'aménagement d'un sentier pédestre-équestre-VTT dans le cadre d'un syndicat intercommunal.

Le circuit de 22 km présente en effet un intérêt touristique indéniable et permet de découvrir une région très pittoresque.

LE TRACÉ DE LA LIGNE

La première partie de la ligne, en partant de Bertholène est assez classique, mais à partir de



Biounac (593 m d'altitude) la voie, abandonnant le plateau, plonge en pente de 27 à 29 mm/m pour rejoindre Espalion, situé environ à 225 m en contrebas. Le tracé est alors celui d'une véritable ligne de montagne, avec une succession d'ouvrages d'art et de boucles assez remarquables :

- Tunnel de Biounac : 574 m
- Tunnel d'Arbrefeuille : 110 m
- Tunnel de Martel : 104 m
- Viaduc du Plo : 160 m
- Viaduc des Conquettes : 173 m
- Viaduc de la Baume : 88 m
- Les deux tunnels de Goudal : 112 m
- Viaduc de Goudal : 125 m
- Viaduc de la Loubière : 108 m
- Tunnel des Mathelines : 125 m.